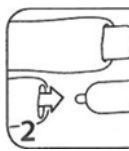


Obloga za prst PolyMem® Finger

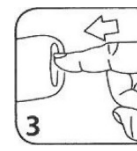
NAMEŠČANJE: Enostavna namestitev – oblogo samo odvijete na prst.



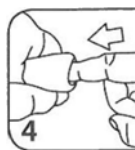
1. Izmerite potrebno dolžino obloge, tako da jo pomerite ob prst in odrežete odvečen spodnji del.



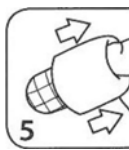
2. Izvlecite vstavek in ga zavrzite.



3. Prst vstavite v privihnjen del obloge.



4. Prst potisnite v oblogo in odvihnite privihnjen del.



5. Oblogo popolnoma odvihnite vzdolž prsta.

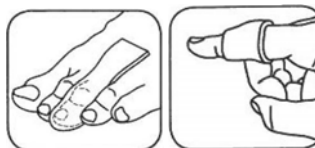


6. Obloga se mora udobno prilegati prstu. Ne sme biti pretesna ali preohlapna.

Pozor: potiskana stran naj bo na zunanji strani.

Če je obloga pretesna, jo odstranite in uporabite večjo velikost. Odstranite jo tako, da jo odvijete v obratni smeri kot ob namestitvi.

Več načinov namestitve: Za nožne prste lahko del obloge ob strani prerežete, da dobite 2 trakova, ki ju namestite na zg. in sp. del stopala in pričvrstite s trakom. Oblogo lahko tudi odrežete, da dobite obroč, ki ga namestite na poškodovan prst.



Obloga PolyMem je izdelana iz hidrofilne polimerne membrane, ki vsebuje (1) varno čistilno sredstvo, (2) vlažilno sredstvo - glicerol in (3) vpojno sredstvo. Prekriva jo tanek polprepustni film, ki preprečuje kontaminacijo in prepušča pline in vodne hlape. Oblogo PolyMem lahko uporabite kot kombinacijo primarne in sekundarne obloge ali kot sekundarno oblogo. Obloga z vlekcom v rani zbira naravne rastne faktorje in hranila.

Obloga brez zdravil POLYMEM • pomaga pri lajšanju bolečine (v rani in ob oskrbi rane) • pri zmanjšanju edema, modric in širjenja vnetja v okolno nepoškodovano tkivo.

INDIKACIJE: za oskrbo večine površinskih in globokih ran, vključno z • razjedami zaradi prekomernega pritiska (stopnje I-IV) • akutne in kirurške rane • raztrganine kože • dermatološke spremembe • odzemna in prejemna mesta pri presaditvah • diabetične in vaskularne razjede, • opekline 1. in 2. stopnje

KONTRAINDIKACIJE: niso znane.

OPOZORILA: • Samo za zunanjo uporabo. • Za enkratno uporabo • Ne sterilizirajte ponovno. • Obloge PolyMem niso kompatibilne z oksidanti (vodikov peroksid ali hipokloritna raztopina). • Ne uporabite, če je ovojnina že odprta ali poškodovana. • Pred postopki slikanja v medicini, preverite ali je oblogo potrebno odstraniti • Izogibajte se kontaktu z elektrodami ali prevodnimi geli • Med uporabo obloge PolyMem ne priporočamo vzporednega lokalnega zdravljenja rane. • Bodite pozorni na znake okužbe ali maceracije tkiva.

Obloge PolyMem lahko uporabljate tudi ob prisotnosti okužbe, če ste že začeli z zdravljenjem vzroka okužbe.

Obloge PolyMem Silver priporočamo: če je zdravljenje rane upočasnjeno, ob znakih okužbe, ob povečanem številu mikroorganizmov v rani, če ima bolnik oslabiljen imunski sistem, sladkorno bolezen, pogoste okužbe ali je slabo prehranjen oziroma je rana kontaminirana.

SHRANJEVANJE: Na suhem mestu, pri sobni temperaturi in običajni stopnji vlažnosti.

Rok uporabnosti: 3 leta od dneva izdelave (označen na embalaži). **Velikost:** Dimenzije in mere označene na embalaži so le približne.

PRVA NAMESTITEV

1. Pripravite poškodovano področje po protokolu oz. po navodilu zdravnika. Očistite kožo in odstranite morebitne lokalno nanešene pripravke. Ostanek vlage na koži je koristen.
2. Namestite oblogo kot je prikazano. Obloga naj prekriva tudi prizadeto stično tkivo okoli rane. Oblogo lahko režete, da jo prilagodite velikosti in obliki poškodbi oz. področju uporabe.
3. Potiskana stran obloge mora biti zgoraj (vidna).

NAMIG: 1. Da se obloga ne zmoči z notranje strani, jo pričvrstite z nepremočljivim zaščitnim trakom.

2. Za lažjo odločitev, kdaj zamenjati oblogo, na zunanjo stran obloge zarišite obris rane.

Prva uporaba:

- V prvih dneh oskrbe je možno povečano izločanje iz rane; to ni neobičajno in pomeni, da obloga deluje.
- Poskrbite, da je obloga suha in na svojem mestu tudi med kopanjem in umivanjem rok. Če se zmoči, jo zamenjajte.

MENJAVA

1. Oblogo zamenjajte preden tekočina, vidna kot madež skozi zgornjo plast obloge, doseže robove rane (kot veleva protokol oz. najkasneje po 7 dneh uporabe). Če tekočina doseže robove rane, oblogo takoj zamenjajte.
2. Indikacije za pogostejše menjave: oslabiljen imunski sistem, sladkorna bolezen, okužba rane ali za pospeševanje odstranjevanje mrtvega tkiva v rani.
3. Oblogo odstranite nežno. Običajno se z rano ne sprime, zato menjava največkrat ne boli. Vedno preverite oblogo in rano, da zagotovite, da ste odstranili ves material.
4. **Ne posegajte v rano, ne čistite je** in ne izpirajte s fiziološko raztopino ali vodo, razen v primeru okužbe rane. Obloga PolyMem rano neprekinjeno čisti in v njej ne pušča ostankov. Dodatno čiščenje lahko poškoduje novonastalo tkivo in podaljša čas zdravljenja. V primeru, da se obloga zaradi posušenega izločka trdno drži nepoškodovane kože, jo z malo vode ali fiziološke raztopine navlažite in nežno odstranite. Očistite nepoškodovano kožo okoli rane in ne posegajte v posteljico rane.
5. Namestite novo oblogo.

OPOMBE

- Med prvimi menjavami obloge se vam bo morda zdelo, da se rana veča, vendar telo v procesu zdravljenja samo odstranjuje neživo tkivo. Če se rana veča še naprej, se posvetujte z zdravnikom.
- Bodite pozorni na znake okužbe ali maceracije tkiva (npr. rana močnejše boli, je bolj vroča, se pojavi večja rdečina, draženje, neobičajno smrdi ali okolica rane postaja bleda in bolj občutljiva).
- Ker obloga PolyMem pripomore k nastajanju novih kapilar, ni neobičajno, če boste med menjavo obloge v rani in na oblogi opazili krvav izloček.